

PANDUAN PENGINPUTAN ATAS BUKTI TRANSAKSI PADA LAPORAN KEUANGAN MENGGUNAKAN APLIKASI GF AKUNTANSI

Stefany Enjelia, Nadia Fathurrahmi Lawita
Manajemen Bisnis, Politeknik Negeri Batam
email: stefanyenielia24@gmail.com

Abstrak

Suatu perusahaan harus memiliki laporan keuangan yang baik dan benar untuk pengambilan keputusan usaha atau sebagai bahan evaluasi kinerja. Perusahaan dapat menggunakan aplikasi akuntansi, contohnya seperti GF Akuntansi yang dapat memudahkan perusahaan dalam membuat laporan keuangan. Hadirnya aplikasi GF Akuntansi yang bergerak dibidang software dan jasa yang dapat membantu dalam hal penjumlahan, pembukuan dan kegiatan transaksi lainnya. Aplikasi Gf Akuntansi dapat digunakan oleh divisi keuangan yang bertugas mengerjakan penginputan bukti transaksi. Penginputan bukti transaksi membutuhkan pengetahuan tentang penggunaan aplikasi GF Akuntansi agar tidak terjadi kesalahan penginputan bukti transaksi tersebut.

Kata Kunci: Panduan penginputan, menggunakan aplikasi GF akuntansi, GF akuntansi.

PENDAHULUAN

Teknologi telah menjadi komponen penting untuk menjalankan sebuah usaha dalam era globalisasi. Akurasi data keuangan dalam sebuah perusahaan berhubungan dengan pengelolaan bagian akuntansi. PT Jovindo Solusi Batam merupakan perusahaan yang bergerak dibidang jasa sejak tahun 2011. PT Jovindo Solusi Batam menggunakan pencatatan akuntansi menggunakan salah satu *software* GF Akuntansi, dan menggunakan *microsoft excel* untuk melakukan pencatatan keuangan klien.

Akuntansi berasal dari kata asing *accounting* berarti menghitung atau mempertanggungjawabkan dalam bahasa indonesia. Fungsi dari akuntansi dalam sebuah perusahaan adalah sebagai data atau informasi keuangan suatu organisasi. Data keuangan akan berperan penting bagi sebuah perusahaan dalam operasional dan pengambilan keputusan, maka kesalahan bagian akuntansi dapat menyebabkan kerugian bagi perusahaan.

Sistem teknologi dan informasi seperti *software* GF Akuntansi. Sistem GF Akuntansi dapat menjadi solusi bagi sebuah perusahaan untuk melakukan integritas data. GF Akuntansi adalah aplikasi akuntansi yang dapat diatur tampilan dan sistem proses operasi sesuai dengan jenis usaha yang menerapkan sistem. GF Akuntansi merupakan aplikasi akuntansi yang diresmikan oleh PT GFsoft. Sistem GF Akuntansi dapat melakukan input terhadap pesanan dari pelanggan, pengendalian terhadap persediaan barang, pencatatan laporan keuangan secara bulanan, dan tahunan.

KAJIAN PUSTAKA

Pengertian Buku Panduan

Menurut (Effendi, 2018) buku panduan adalah buku yang didalamnya berisi informasi, petunjuk, dan lain-lain yang menjadi tuntunan bagi pembaca untuk mengetahui sesuatu secara lengkap. Pengertian diatas dapat disimpulkan bahwa buku panduan adalah buku yang memberikan informasi berupa petunjuk yang akan menuntun pembaca untuk mengetahui sesuatu secara lengkap.

Pengertian Bukti Transaksi

Transaksi adalah semua kegiatan entitas yang dapat diukur dengan nilai uang dan mengakibatkan perubahan posisi keuangan entitas, baik bertambah maupun berkurang. Tidak semua peristiwa yang terjadi pada suatu entitas dinamakan transaksi. Akan tetapi, peristiwa yang memiliki nilai ekonomis dan memengaruhi posisi keuangan entitas disebut transaksi. Transaksi memiliki dua jenis, yaitu transaksi internal dan transaksi eksternal. Penjelasan kedua jenis transaksi sebagai berikut (Bahri, 2020):

1) Transaksi Internal

Transaksi Internal adalah transaksi yang terjadi dalam entitas. Transaksi internal lebih menekankan pada perubahan posisi keuangan yang terjadi dalam entitas. Misalnya, penggunaan perlengkapan kantor dan penyusunan asset tetap.

2) Transaksi Eksternal

Transaksi eksternal adalah transaksi entitas yang melibatkan pihak luar entitas. Misalnya, transaksi pembelian, penjualan, pembayaran utang, dan penerimaan piutang.

Pengertian Laporan Keuangan

Laporan keuangan adalah laporan yang dirancang untuk para pembuat keputusan mengenai posisi keuangan dan kinerja perusahaan. Laporan keuangan memberikan informasi yang menyangkut posisi keuangan, kinerja serta perubahan posisi keuangan suatu perusahaan yang bermanfaat bagi pemakai dan pengambilan keputusan ekonomi (Hanggara, 2019).

1) Karakteristik Laporan Keuangan

Agar bermanfaat bagi pengguna, informasi keuangan harus memenuhi karakteristik utama, diantaranya adalah: mudah dipahami, relevan, andal dan dapat diperbandingkan (Hanggara, 2019).

a. Dapat dipahami

Kualitas informasi yang ditampung dalam laporan keuangan adalah mudah untuk dipahami oleh para pemakai.

b. Relevan

Agar berguna, informasi harus relevan untuk memenuhi kebutuhan pemakai atau pengguna dalam proses pengambilan keputusan. Informasi memiliki kualitas yang relevan jika dapat menjadi dasar membuat keputusan ekonomi dengan membantu mereka (pengguna) mengevaluasi peristiwa masa lalu, masa kini dan masa yang akan datang dan juga menegaskan atau mengevaluasi hasil evaluasi dimasa lalu

c. Andal

Informasi memiliki kualitas andal jika bebas dari pengertian yang menyesatkan, kesalahan material dan dapat diandalkan pemakainya sebagai penyajian yang tulus serta jujur atas data yang seharusnya disajikan atau secara wajar diharapkan dapat disajikan.

d. Dapat dibandingkan

Laporan keuangan harus dapat dibandingkan antar periode untuk mengidentifikasi kecenderungan dan kinerja keuangan. Laporan keuangan juga harus dapat dibandingkan

antar perusahaan sejenis untuk mengevaluasi posisi keuangan, kinerja serta perubahan posisi keuangan secara relatif.

2) Jenis Laporan Keuangan

Laporan keuangan merupakan pencatatan transaksi dan pengikhtisaran dan pelaporan yang dapat memberikan informasi bagi para pemakainya. Laporan keuangan yang umum biasanya disajikan pada perusahaan diantaranya adalah laporan laba atau rugi, laporan neraca, laporan perubahan modal atau ekuitas (Hanggara, 2019).

a. Laporan Laba atau Rugi (*Income Statement*)

Laporan laba atau rugi merupakan laporan keuangan yang memberikan informasi keberhasilan yang dicapai atau kegagalan yang terjadi pada suatu perusahaan dalam rangka menjalankan usahanya selama periode tertentu, yang dinilai dengan sejumlah uang. Laporan laba atau rugi dapat dihitung dengan membandingkan antara jumlah pendapatan dan jumlah beban selama satu periode akuntansi. Unsur- unsur laporan laba atau rugi adalah pendapatan dan beban.

b. Laporan Perubahan Ekuitas (*Capital Statement*)

Laporan perubahan ekuitas (modal) merupakan laporan keuangan yang menggambarkan perubahan ekuitas dalam suatu periode akuntansi. Laporan perubahan ekuitas memuat unsur ekuitas awal, saldo laba atau rugi pada periode bersangkutan (saldo laporan laba atau rugi) dan pengambilan atau penyetoran pemilik dimana jika terjadi pengambilan pemilik (*prive*) berarti ekuitas berkurang dan jika terjadi penyetoran pemilik berarti ekuitas bertambah.

c. Laporan Neraca (*Balance Sheet*)

Laporan neraca merupakan laporan keuangan yang disusun secara sistematis yang menggambarkan posisi keuangan pada periode tertentu yang terdiri dari unsur aktiva (harta), kewajiban (utang) dan ekuitas (modal). Adapun bentuk neraca yang digunakan adalah laporan neraca bentuk akun (skontro), dimana bentuk ini memiliki dua sisi yaitu sisi debit untuk merinci kelompok aktiva (harta) dan sisi kredit untuk merinci kelompok kewajiban (utang) dan ekuitas (modal). Selain itu neraca bentuk laporan, dimana bentuk neraca ini kelompok aktiva, kewajiban dan ekuitas disusun berurut dari atas ke bawah.

Pengertian GF Akuntansi

GF Akuntansi merupakan sebuah aplikasi akuntansi yang telah dikembangkan oleh PT Gfsoft Indonesia. GF Akuntansi menawarkan berbagai modul mulai dari modul, penjualan, pembelian, kas, dan lainnya untuk mendukung kegiatan operasional suatu perusahaan mulai dari melakukan penjumlahan hingga menyusun laporan keuangan. Sistem GF Akuntansi digunakan untuk mencatat pesanan dari pelanggan, mencetak *invoice*, mengontrol persediaan barang, mengontrol hutang dan piutang serta menghasilkan laporan keuangan secara bulanan, dan tahunan.

Pada sistem GF Akuntansi menyediakan fitur yang dapat meminimalisir kesalahan dalam pencatatan secara manual dengan komputerisasi pencatatan laporan serta mendukung integrasi data perusahaan (Nazara, Crystina, Winna, Surny, & Suhardjo, 2023). GF Akuntansi merupakan aplikasi komputer yang dirancang untuk membantu pekerjaan operasional suatu perusahaan untuk pencatatan pelaporan keuangan serta transaksi-transaksi yang berhubungan dengan laporan keuangan seperti transaksi penerimaan kas, pengeluaran kas, penjualan, pembelian, dan lainnya (Hendro, 2019).

METODE

Metode penelitian data yang dipergunakan dalam penulisan ini yaitu deskriptif kualitatif, adalah riset yang memberikan wawasan dan pengertian mengenai seperangkat problem atau

masalah. Penelitian deskriptif merupakan penelitian yang dimaksudkan untuk mengumpulkan informasi mengenai status gejala yang ada, yaitu keadaan gejala menurut apa adanya pada saat penelitian dilakukan tanpa bermaksud membuat kesimpulan yang berlaku untuk umum atau generalisasi. Dalam penelitian deskriptif tidak diperlukan administrasi dan pengontrolan terhadap perlakuan. (Hikmawati, 2020)

Penelitian ini menggunakan metode analisis dokumen ataupun pengamatan untuk mengumpulkan bukti-bukti transaksi pada perusahaan, dan wawancara untuk mengadakan tanya jawab langsung serta mengajukan beberapa pertanyaan mengenai aplikasi akuntansi yaitu GF Akuntansi. Metode dokumentasi yang mana penulis turun langsung dalam mengumpulkan bukti transaksi serta mempelajari aplikasi GF Akuntansi.

HASIL DAN PEMBAHASAN

A. Login Aplikasi GF Akuntansi

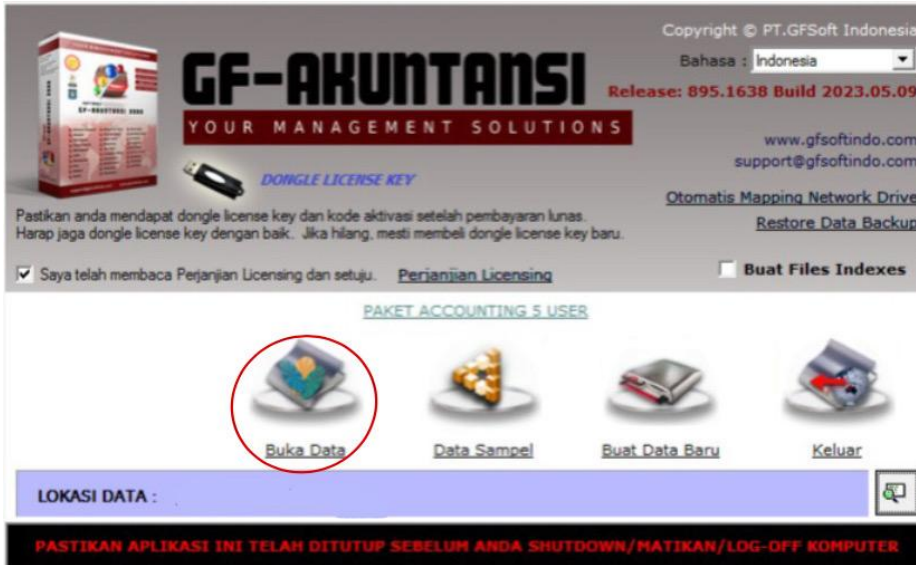
Untuk melakukan *log in* aplikasi GF Akuntansi, pastikan anda sudah menginstal aplikasi GF akuntansi pada perangkat anda.

1. Klik dua kali pada aplikasi GF akuntansi.

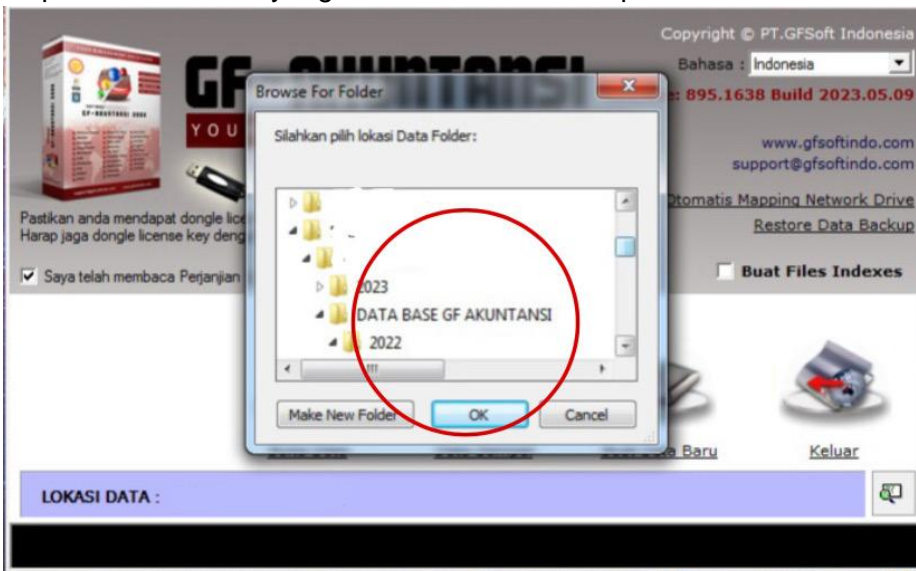


2. Berikut merupakan penjelasan dari tab tampilan GF Akuntansi berikut :

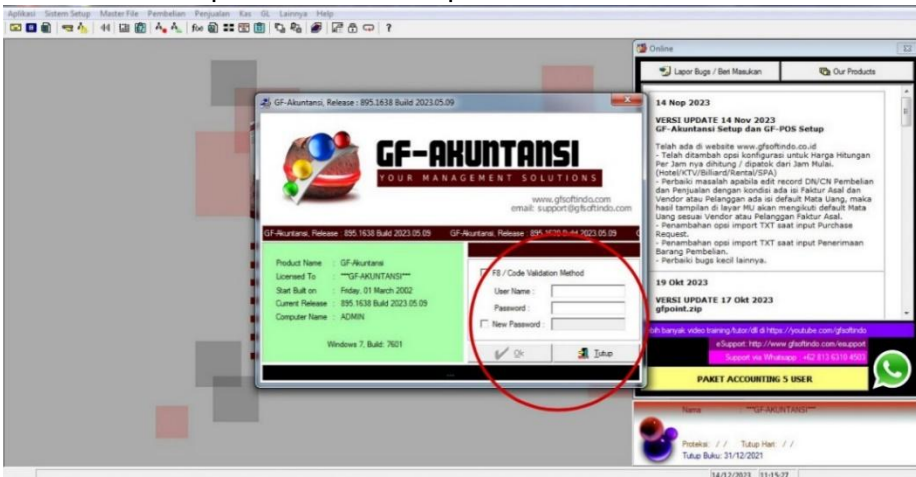
- (1) Menu buka data : Berfungsi untuk membuka database yang diberikan oleh perusahaan.
- (2) Menu data sampel : Berfungsi untuk menggunakan contoh data yang tersedia di aplikasi GF Akuntansi.
- (3) Menu data baru : Berfungsi untuk membuat data baru perusahaan.
- (4) Menu keluar : Berfungsi untuk keluar dari aplikasi GF Akuntansi.



3. Setelah klik menu buka data, sistem akan menampilkan halaman "browse for folder", pilihlah *database* yang sudah diberikan oleh perusahaan.



4. Masukkan *User Name* dan *Password* yang diberikan oleh perusahaan lalu klik o k , sistem akan menampilkan halaman seperti berikut ini:



5. Setelah *log in* aplikasi Gf akuntansi akan menampilkan menu seperti berikut:

- (1) Aplikasi : Berfungsi untuk memberikan informasi tentang aplikasi GF Akuntansi
- (2) Sistem setup : Berfungsi untuk menginput data awal perusahaan dan saldo awal perusahaan
- (3) Master file : Berfungsi untuk memeriksa data persediaan
- (4) Pembelian : Berfungsi untuk menginput data pembelian dan memeriksa semua transaksi mengenai pembelian
- (5) Penjualan : Berfungsi untuk menginput data penjualan dan memeriksa semua transaksi mengenai penjualan
- (6) Kas : Berfungsi untuk menginput data kas masuk dan keluar serta memeriksa semua transaksi mengenai kas.
- (7) GL : Berfungsi untuk mencetak segala jenis laporan keuangan dan memeriksa akun-akun yang ada dibuku besar
- (8) Lainnya : Berfungsi informasi lainnya mengenai GF Akuntansi
- (9) Bantuan : Berfungsi jika memerlukan bantuan dari GF Akuntansi
- (10) Log off : Berfungsi jika ingin keluar dari database aplikasi GF Akuntansi
- (11) Exit : Berfungsi jika ingin keluar dari aplikasi GF Akuntansi



B. Menu Kas Masuk

Untuk mencatat pemasukan diluar penjualan, bisa menggunakan menu kas dengan ini :

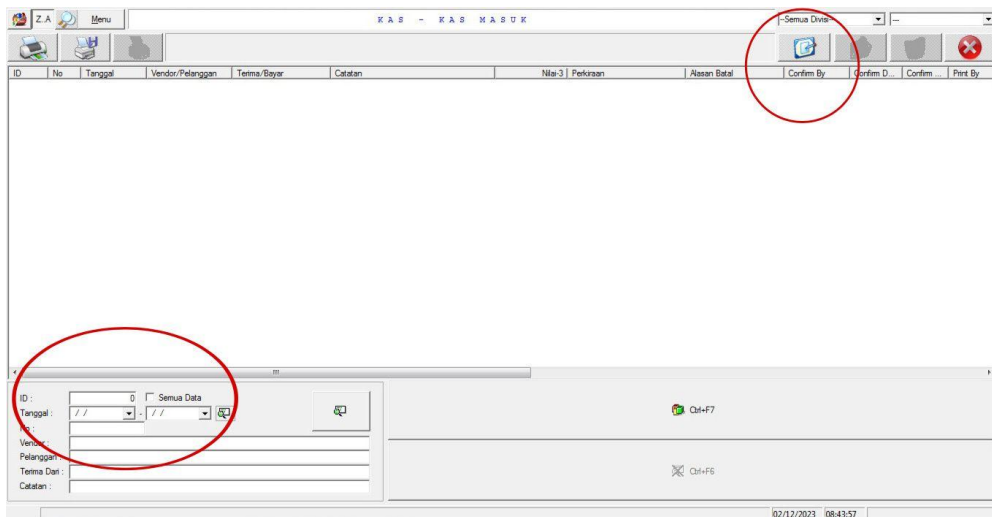
1. Pilih menu kas, untuk menampilkan menu-menu dari menu kas.



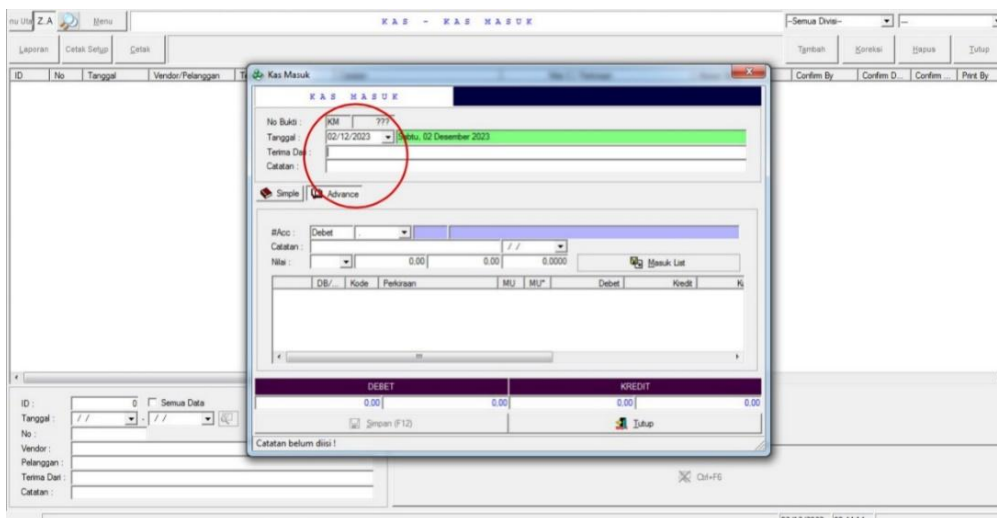
2. Pilih menu kas masuk.



3. Menampilkan semua data yang sudah terinput dapat mengisi centang pada semua data apabila ingin menginput data baru dapat klik ikon data baru.



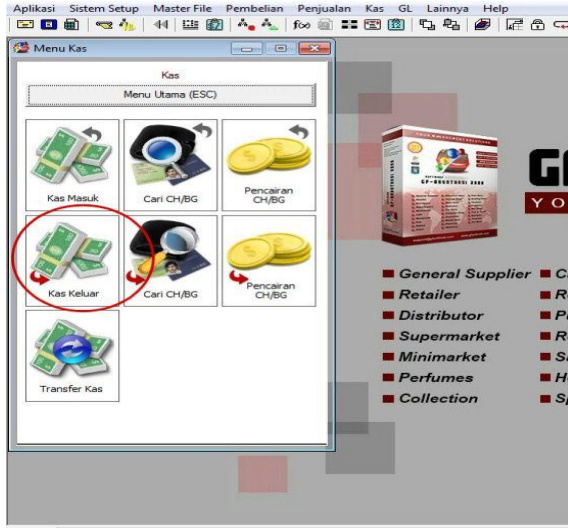
4. Isi data transaksi kas masuk seperti, tanggal, terima dari, dan catatan.



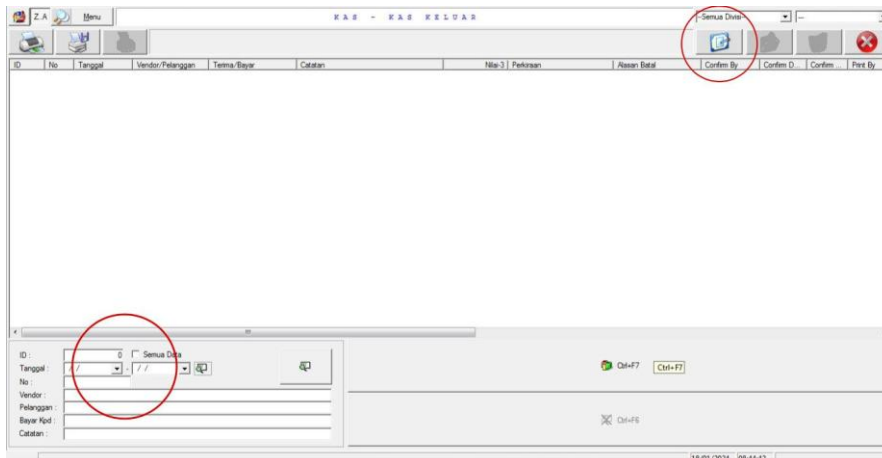
C. Menu Kas Keluar

Untuk pencatatan pengeluaran biaya operasional perusahaan dan atau pembelian, bisa menggunakan menu kas keluar ini.

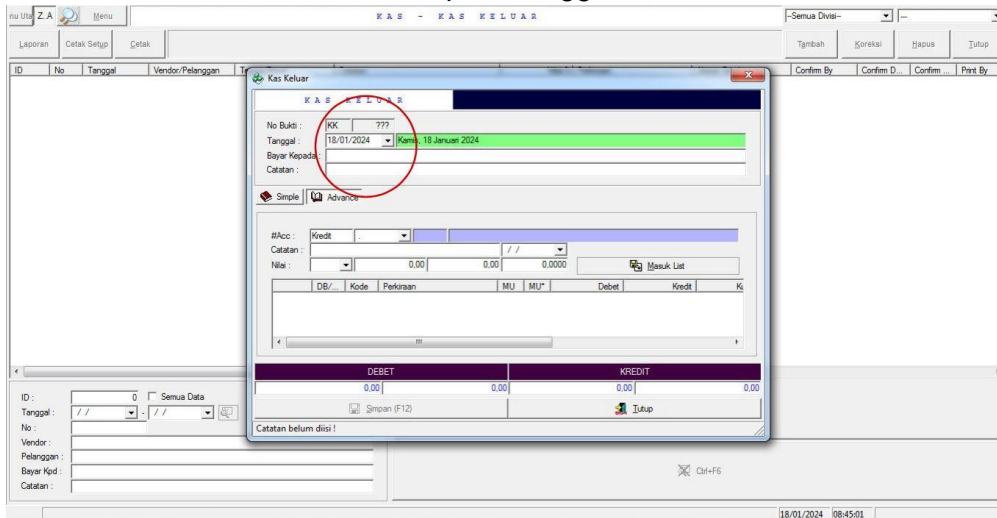
1. Melakukan penginputan kas keluar dengan klik menu kas keluar yang ada seperti pada gambar berikut ini:



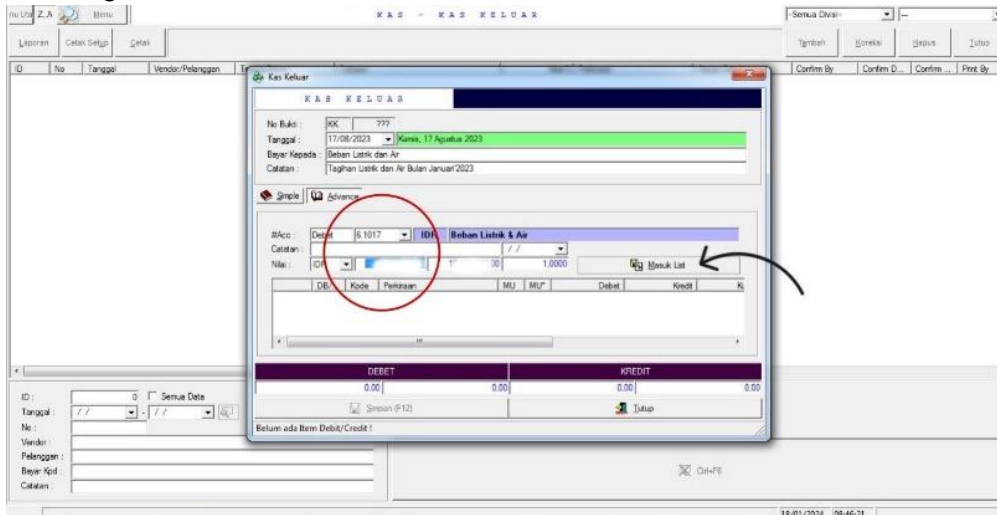
2. Menampilkan semua data yang sudah terinput dapat mengisi centang pada semua data dan apabila ingin menginput data baru dapat menekan menu data baru.



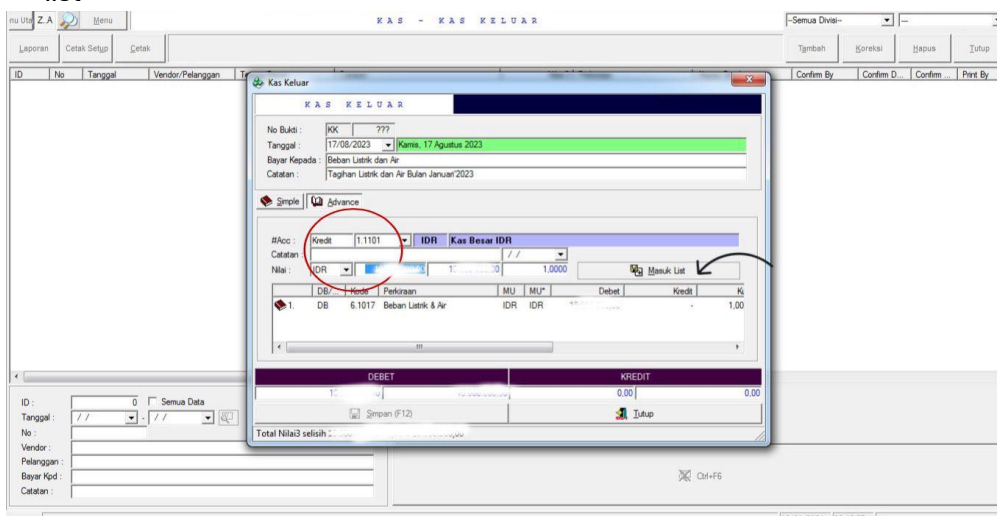
3. Isi data transaksi kas keluar seperti, tanggal, terima dari, dan catatan.



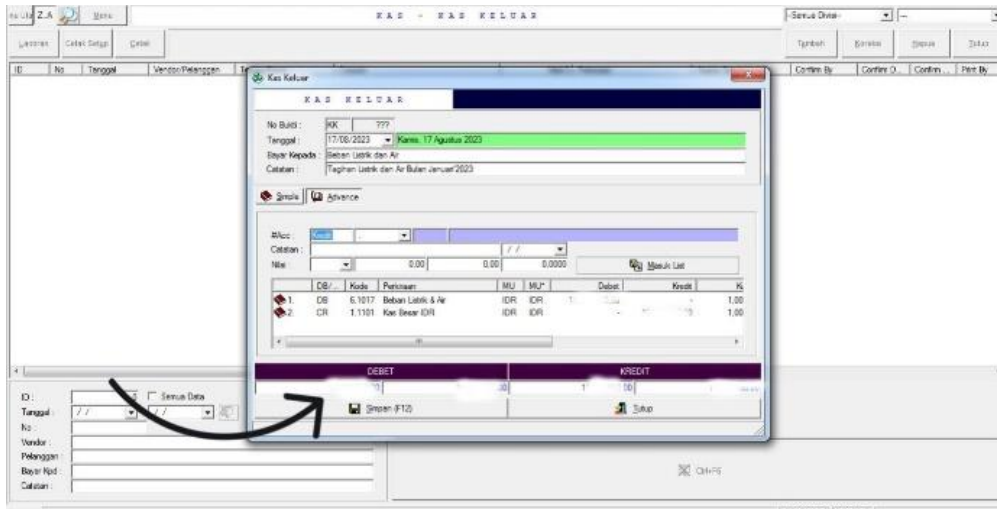
4. Setelah mengisi data transaksi kas keluar, lalu mengisi akun debit pada kolom #acc, mengisi nilai transaksi kas keluar dan klik tombol "masuk list"



5. Mengisi akun kredit pada kolom #acc dan nilai transaksi kas keluar, lalu klik "menu masuk list"



6. Setelah mengisi akun debit dan kredit transaksi kas keluar, klik menu “simpan” atau klik tombol *shortcut* F12, jika sudah tersimpan maka layar akan menampilkan data yang sudah terinput pada halaman kas keluar.



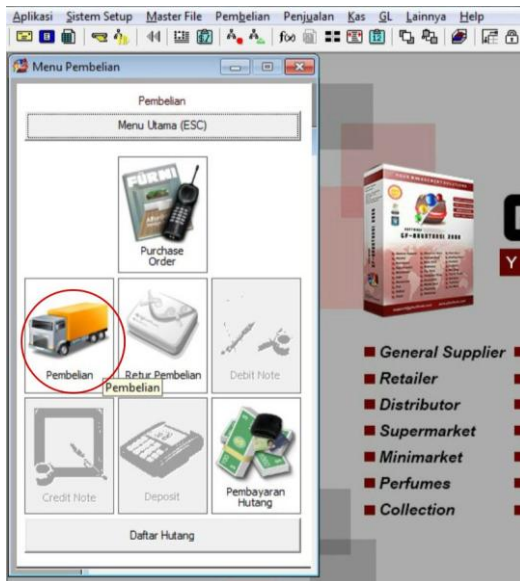
D. Menu Pembelian

Menu yang digunakan untuk menginput transaksi-transaksi pembelian. *User* dapat menambah, menampilkan *list* data pembelian, mengoreksi, dan menghapus data pembelian yang sudah dibuat.

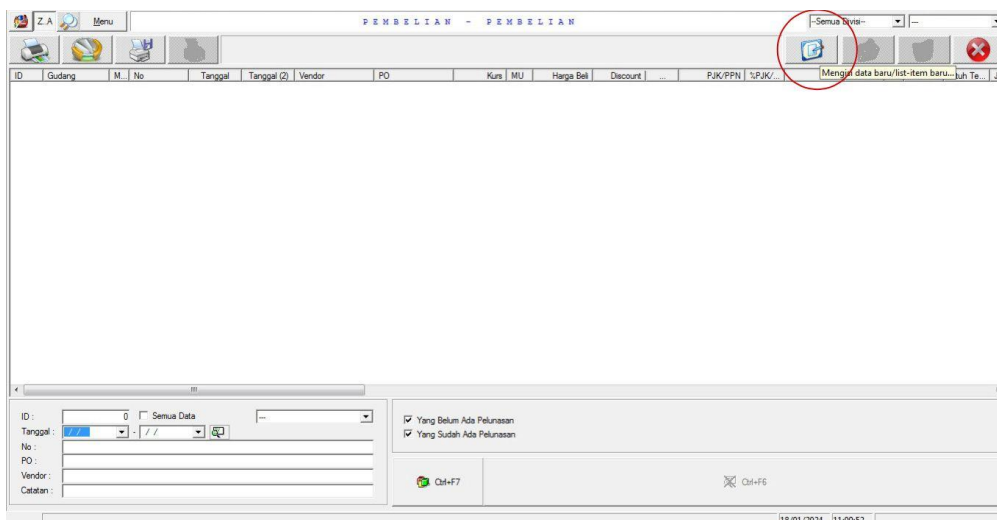
1. Pilih menu pembelian, untuk menampilkan menu-menu dari menu pembelian.



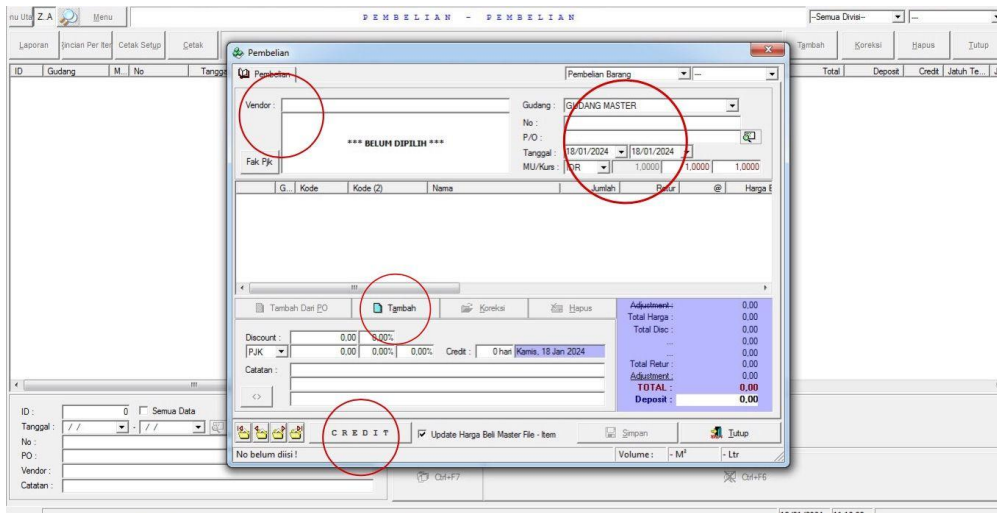
2. Pilih menu pembelian.



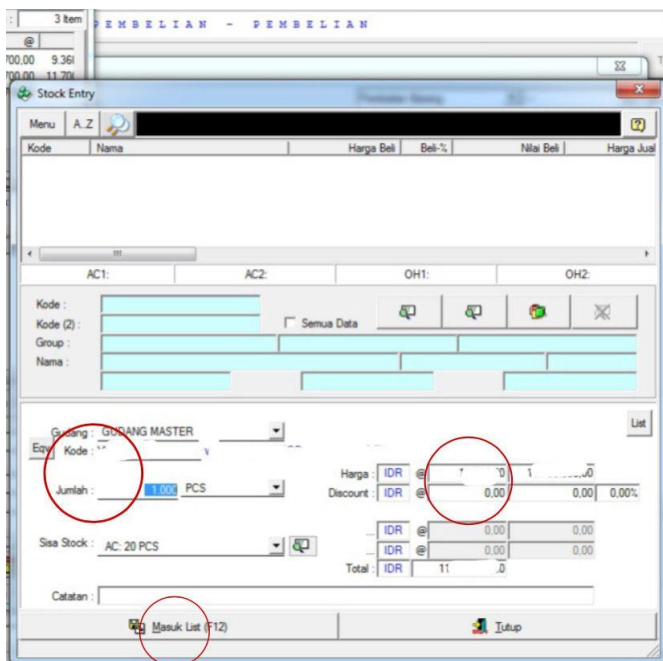
3. Klik tombol menu mengisi data baru jika ingin mengisi data pembelian baru.



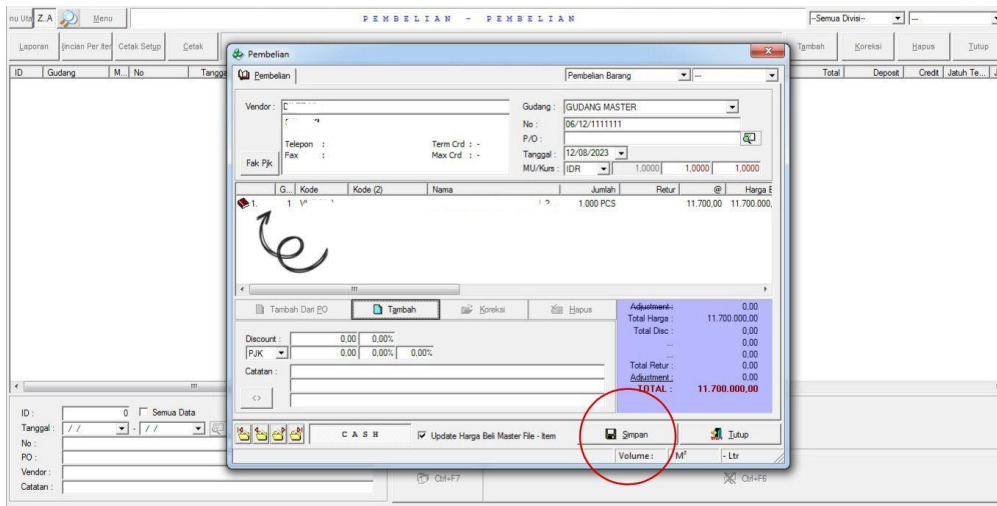
4. Isi data nama vendor, tanggal, *no invoice*, pilih metode pembelian secara *cash* atau *credit* dengan mengklik tombol *credit* pada gambar, jika ingin menambah item yang dibeli dapat klik tambah.



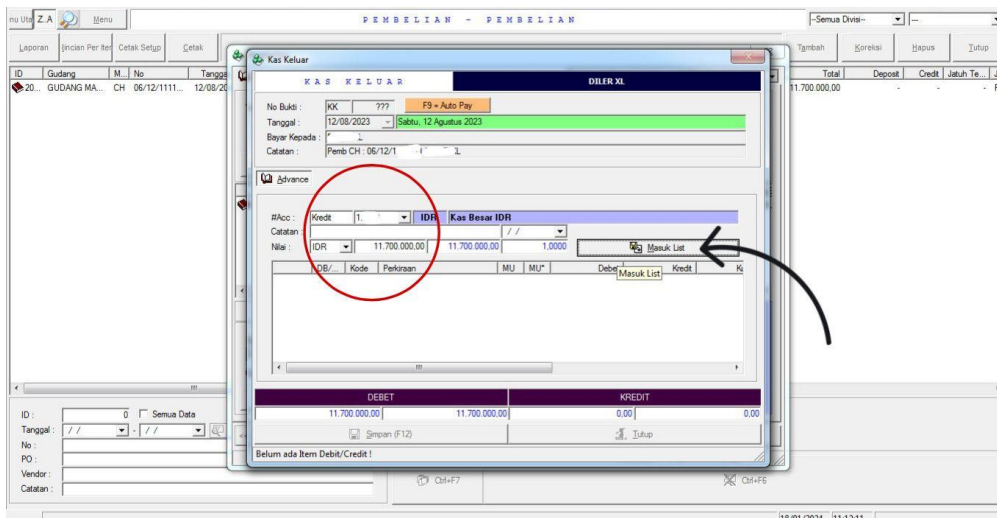
5. Setelah klik tambah, isi kode barang, mengisi jumlah barang, dan mengisi harga pembelian barang, klik simpan atau F12.



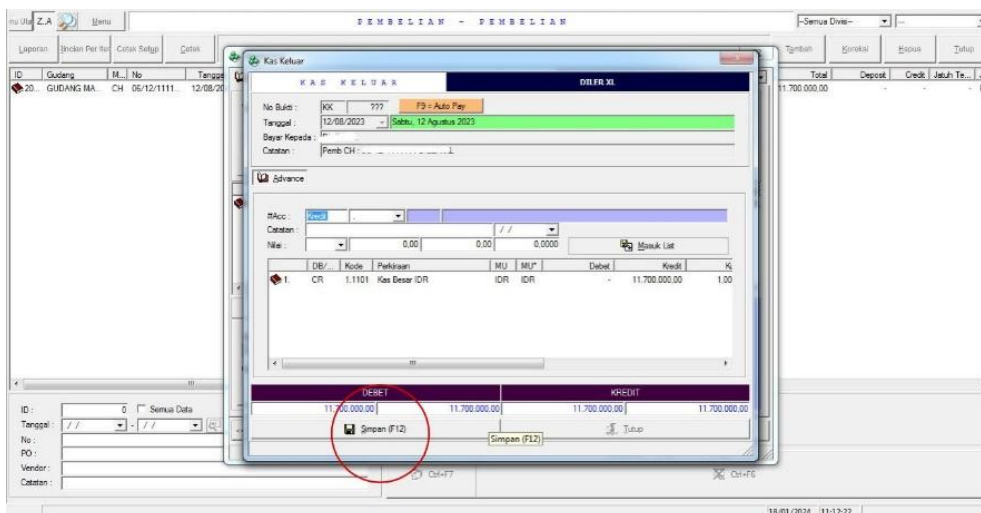
6. Jika sudah tersimpan maka akan muncul item pembelian pada halaman pembelian seperti berikut ini, klik simpan.



7. Setelah klik simpan maka akan muncul halaman seperti berikut ini, untuk mengisi akun kredit, harga pembelian dan klik tombol masuk list untuk menyimpan akun kredit.



8. Setelah klik tombol masuk list, maka akan menampilkan halaman seperti berikut ini dan klik simpan atau F12.



E. Menu Penjualan

Menu yang digunakan untuk menginput transaksi penjualan barang atau jasa.

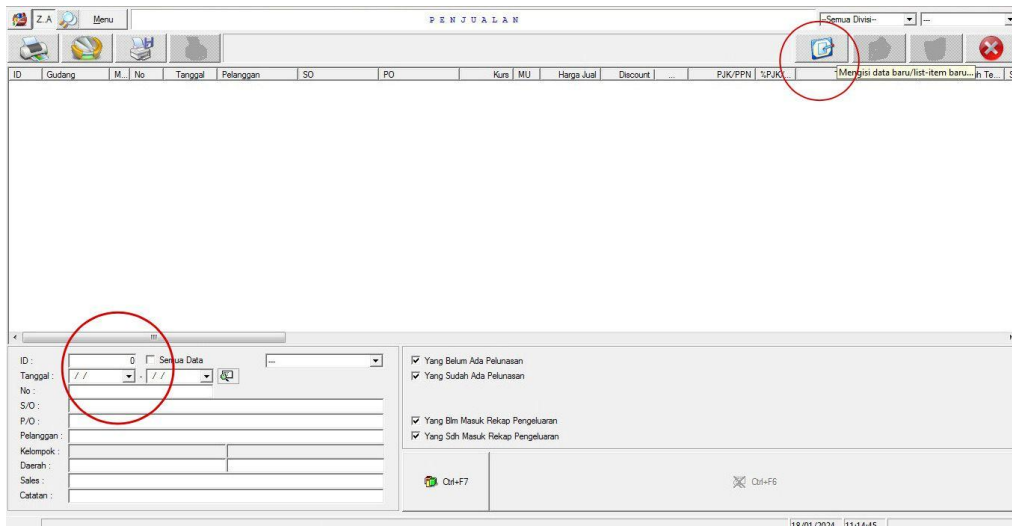
1. Klik menu penjualan untuk menginput transaksi penjualan seperti gambar berikut:



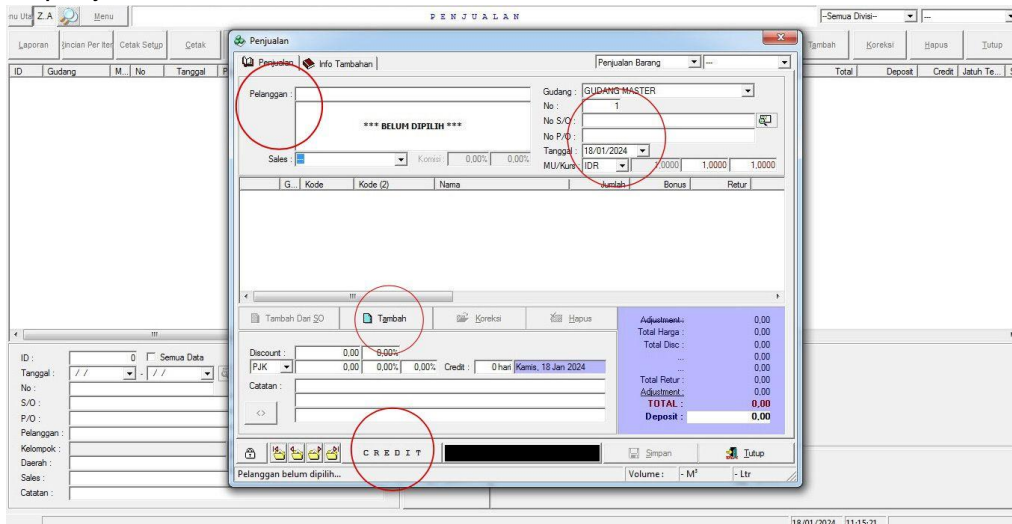
2. Setelah klik menu penjualan, klik kembali menu penjualan seperti gambar berikut :



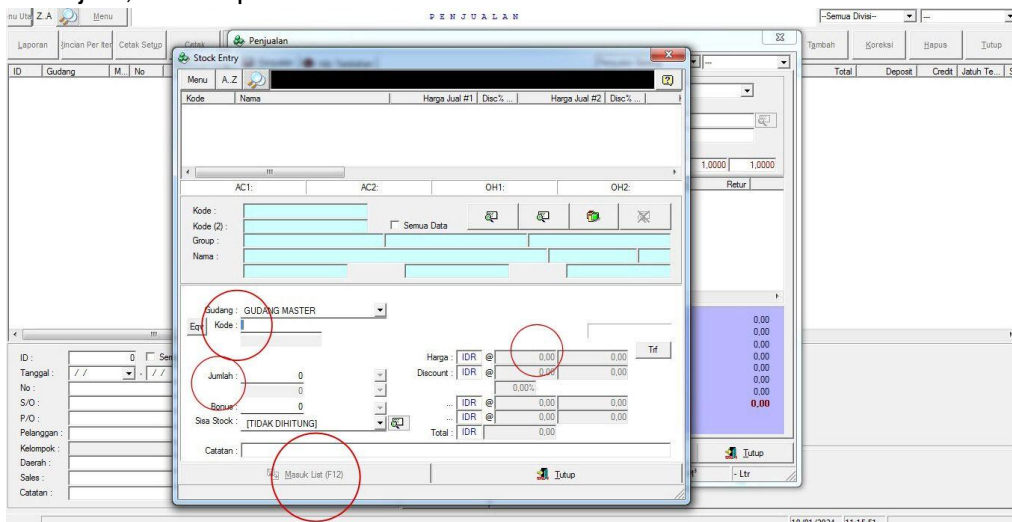
3. Menginput data transaksi penjualan yang baru dapat klik ikon “mengisi data baru” dan jika ingin menampilkan data penjualan yang sudah terinput maka centang pada kolom “centang semua” atau dapat mengisi tanggal transaksi yang diinginkan.



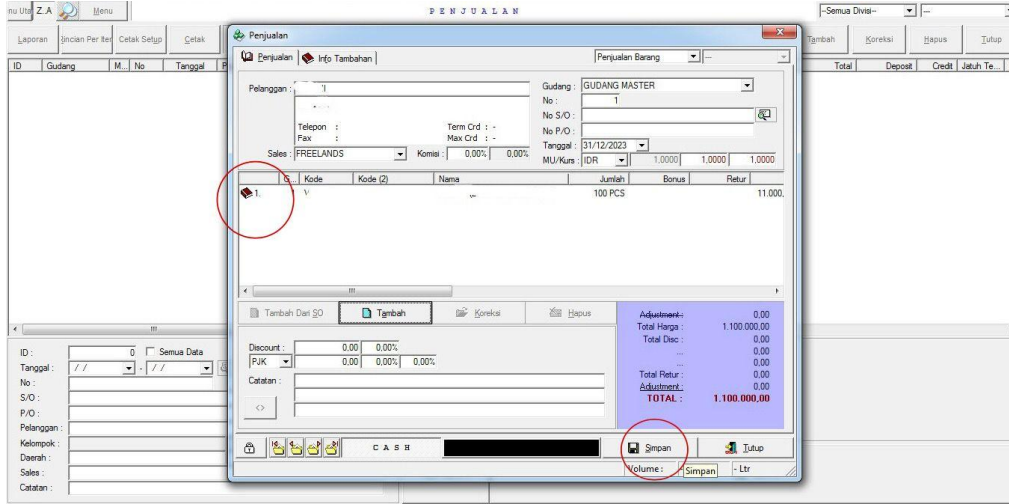
4. Ketika mengisi data baru, dapat mengikuti gambar seperti berikut: dengan mengisi nama pelanggan, tanggal transaksi penjualan, mengubah metode penjualan secara *cash* atau kredit, klik ikon tambah untuk menambahkan jenis barang yang terjual pada transaksi penjualan.



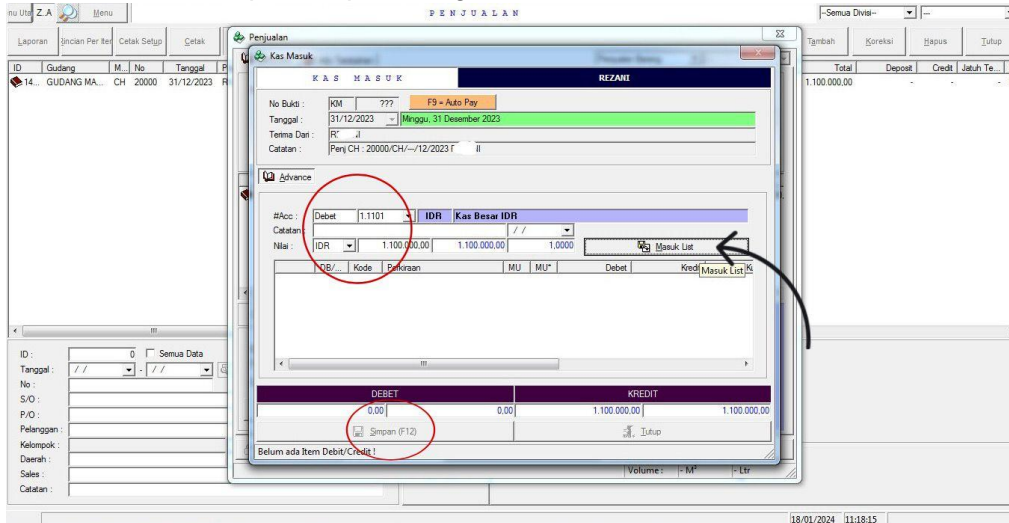
5. Setelah klik ikon tambah maka selanjutnya dapat mengisi item-item apa saja yang terjual pada transaksi dengan mengisi kode barang, jumlah yang terjual, dan harga barang yang terjual, klik simpan atau F12.



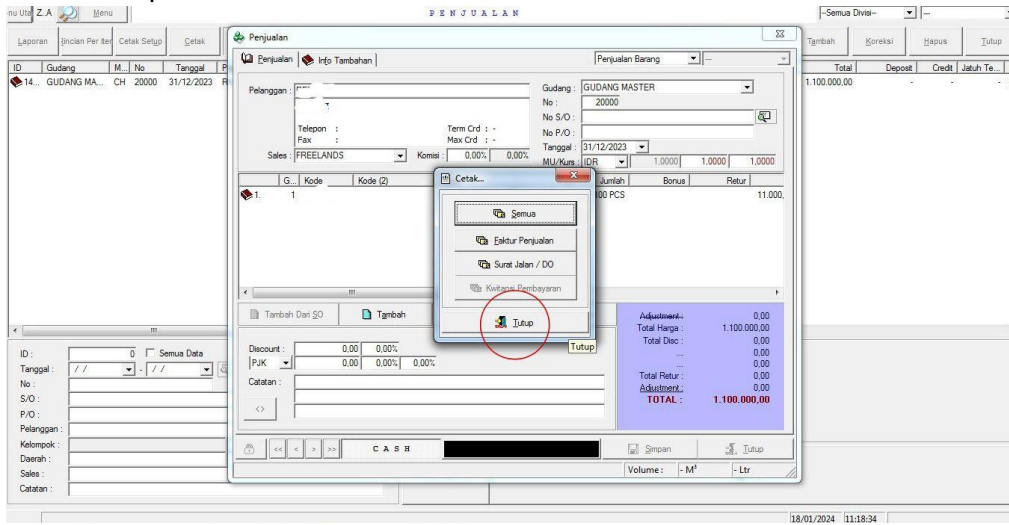
6. Setelah menyimpan item yang terjual, maka akan tampil seperti berikut ini, klik simpan.



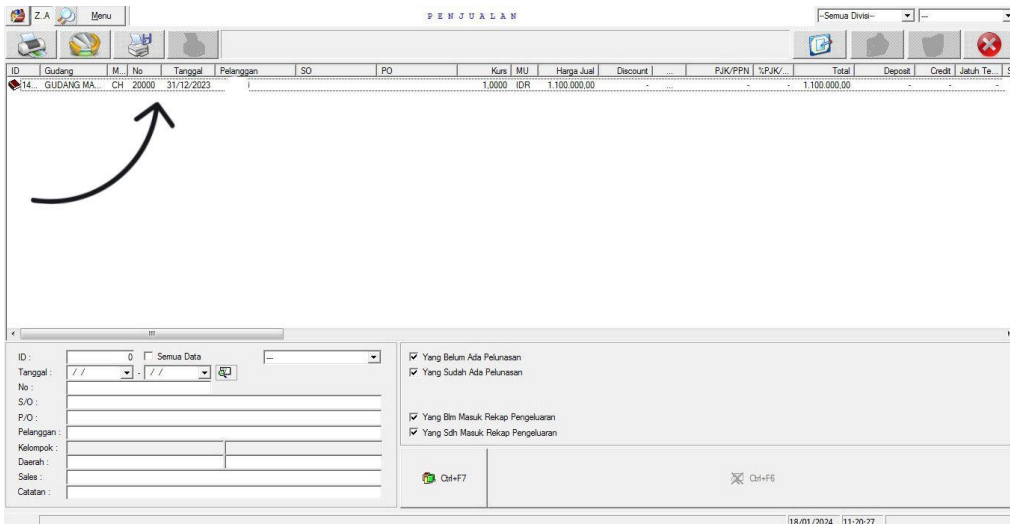
7. Setelah klik simpan, dapat mengisi akun debit, nilai, dan klik masuk list, klik simpan.



8. Klik tutup.

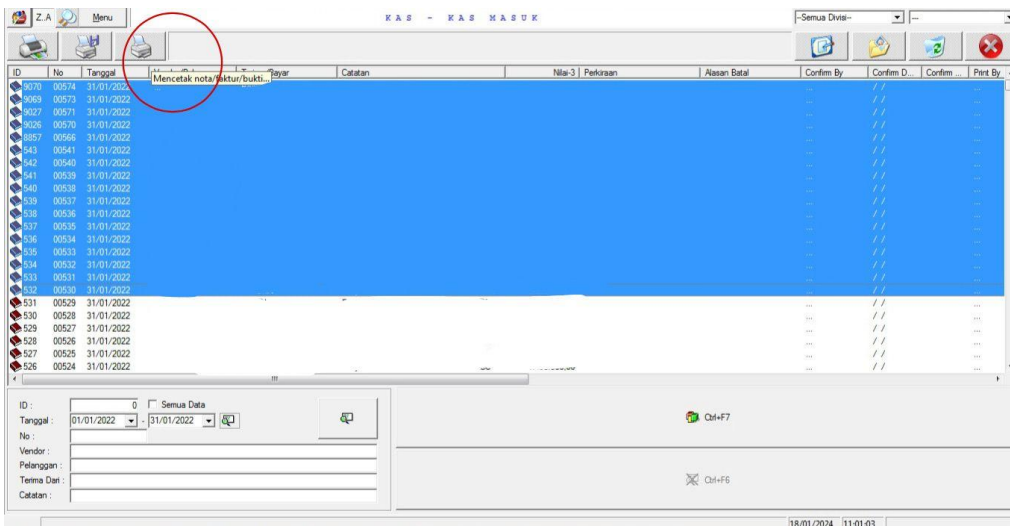


9. Setelah klik tutup, maka data yang sudah terinput akan tampil pada halaman penjualan seperti berikut ini :

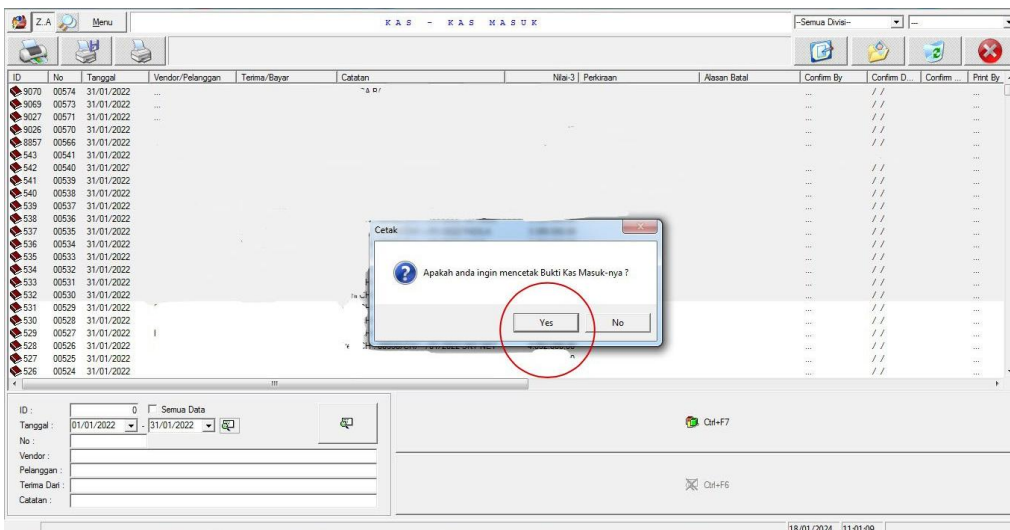


F. Mencetak Voucher

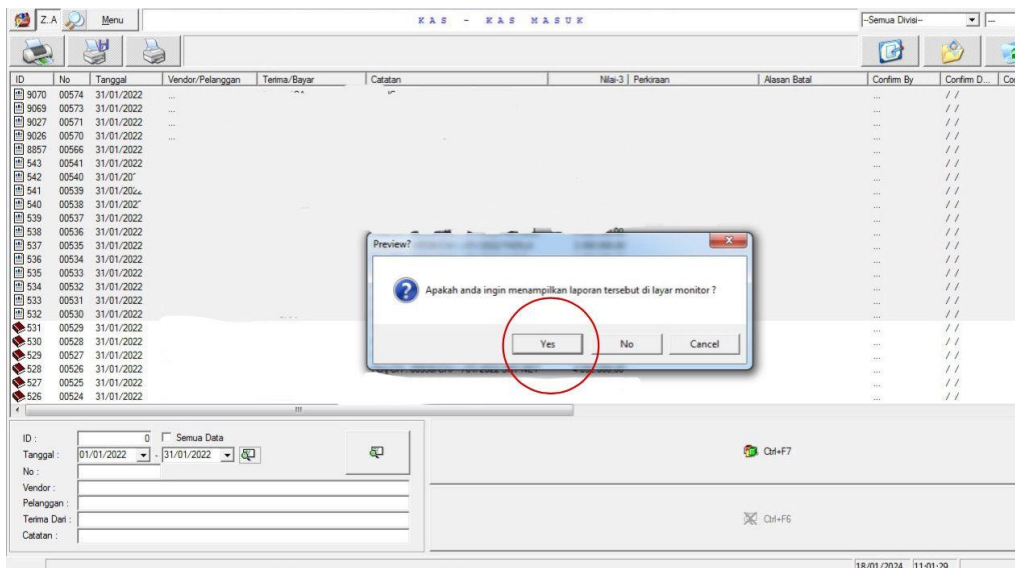
1. Pilih beberapa data yang ingin di cetak, dan klik ikon printer seperti gambar berikut ini:



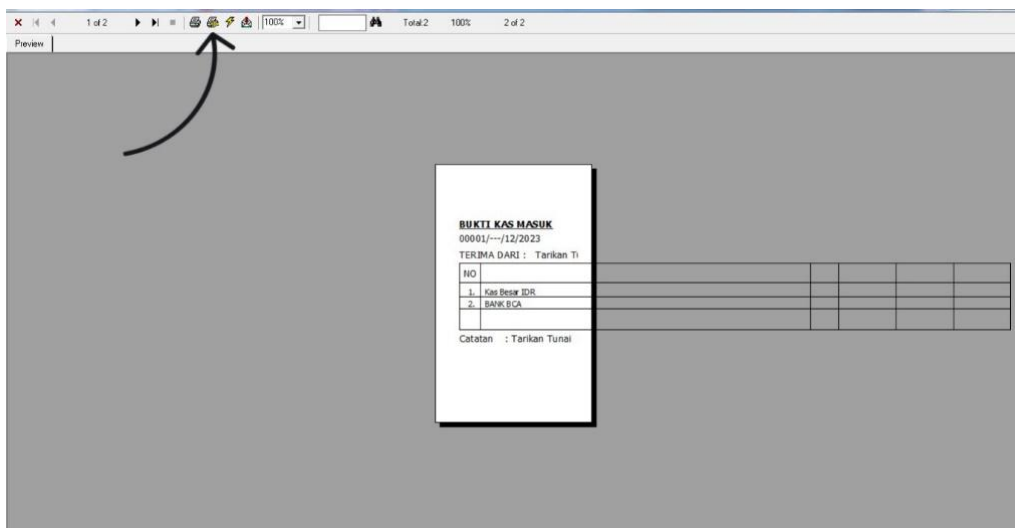
2. Setelah klik ikon printer, GF akan menampilkan halaman cetak dan klik yes.



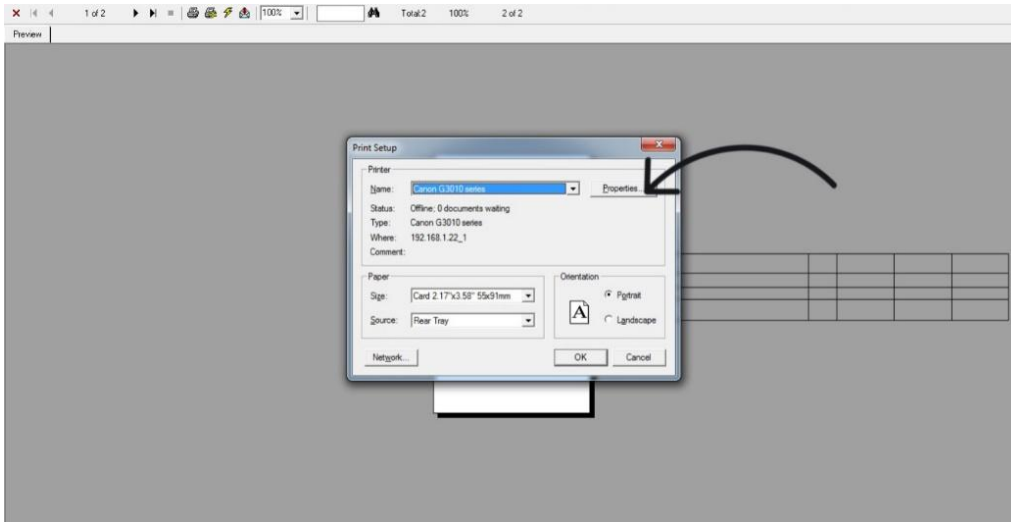
3. GF menampilkan halaman *preview* dan klik *yes* kembali.



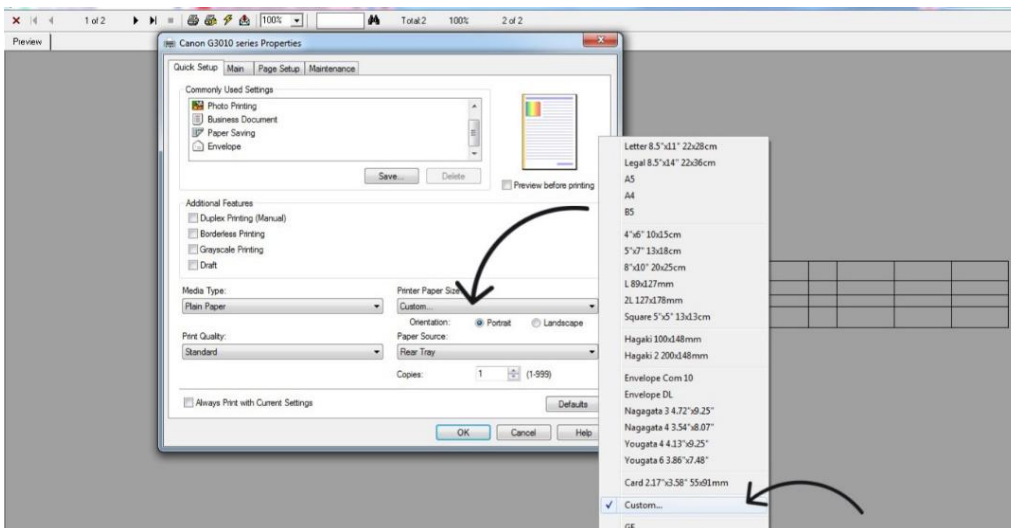
4. GF akan menampilkan *voucher* yang akan dicetak, dan *setting* ukuran *voucher* dengan klik ikon *print* seperti gambar berikut:



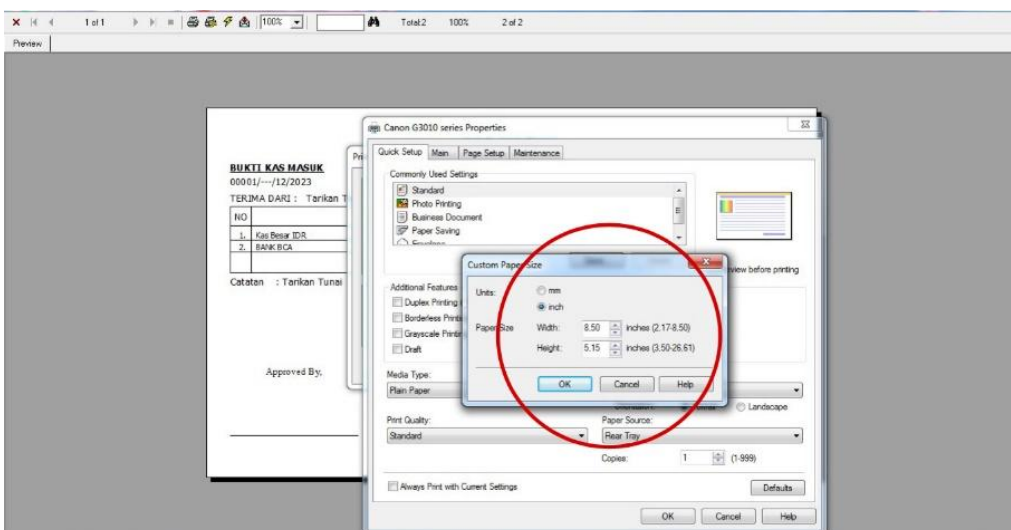
5. Setelah klik ikon *print* akan mucul halaman *print setup*, dan klik *properties* untuk *custom* ukuran kertas *voucher*.



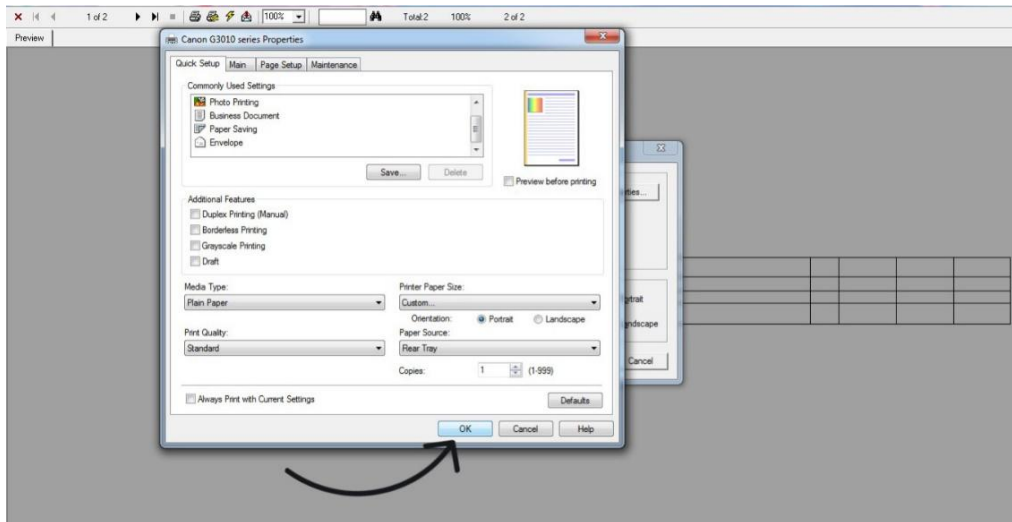
6. Klik *custom* seperti gambar berikut:



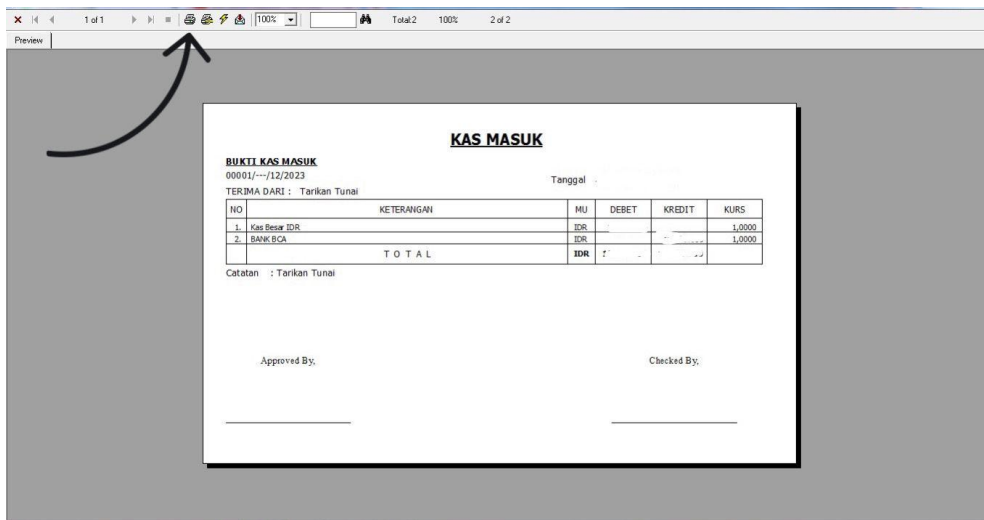
7. Setting kertas *voucher* menggunakan ukuran *inch* dengan *width* 8.50, *height* 5.15 dan klik *ok*.



8. Setelah *custom* ukuran *voucher* klik ok.



9. *Voucher* siap di cetak dengan klik ikon *print* seperti gambar berikut:



G. Mencetak Laporan Keuangan

Laporan keuangan perusahaan dapat dianalisis menggunakan beberapa rasio keuangan, dengan adanya analisis laporan keuangan tersebut dapat diketahui keadaan dan perkembangan perusahaan yang telah dicapai oleh perusahaan diwaktu yang lalu maupun diwaktu yang sedang berjalan.

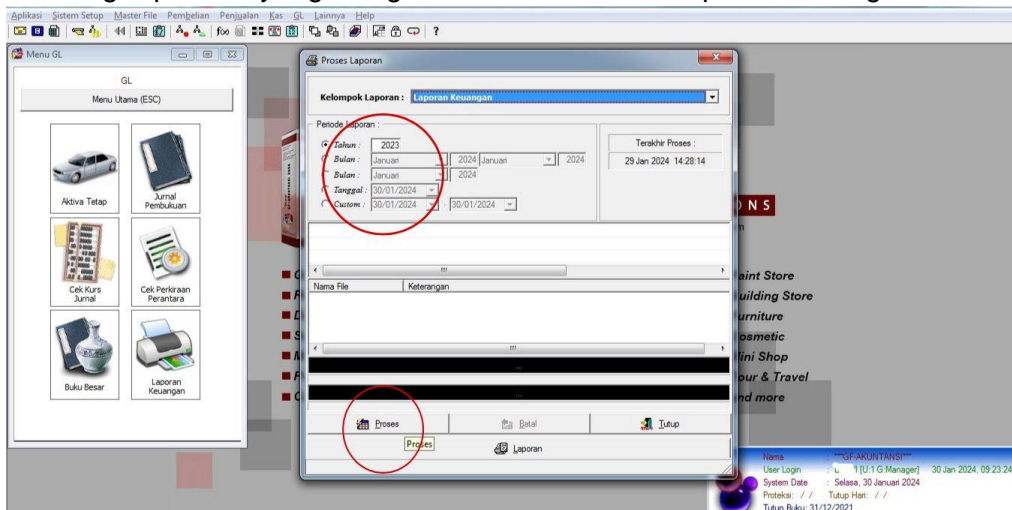
1. Klik menu GL seperti berikut:



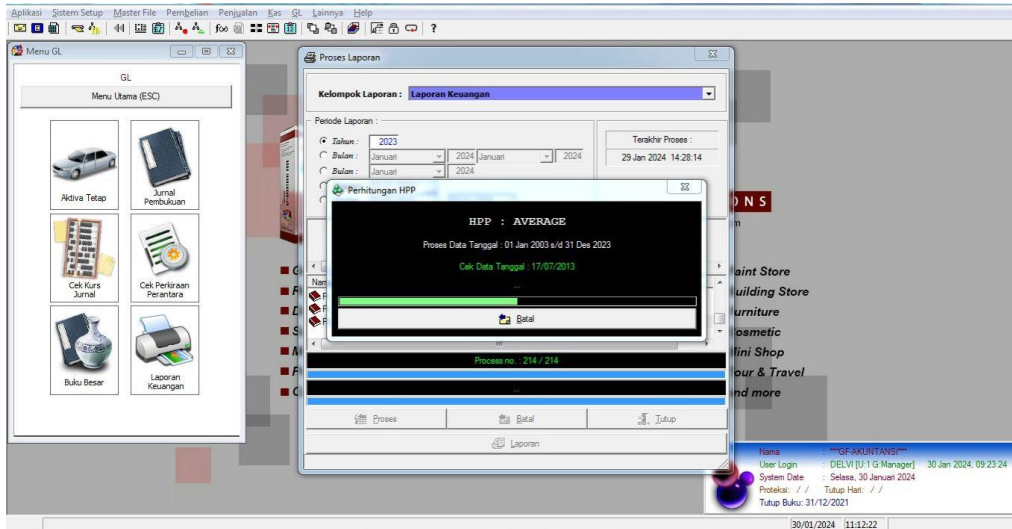
2. Setelah masuk kedalam menu GL, pilihlah menu laporan keuangan seperti berikut:



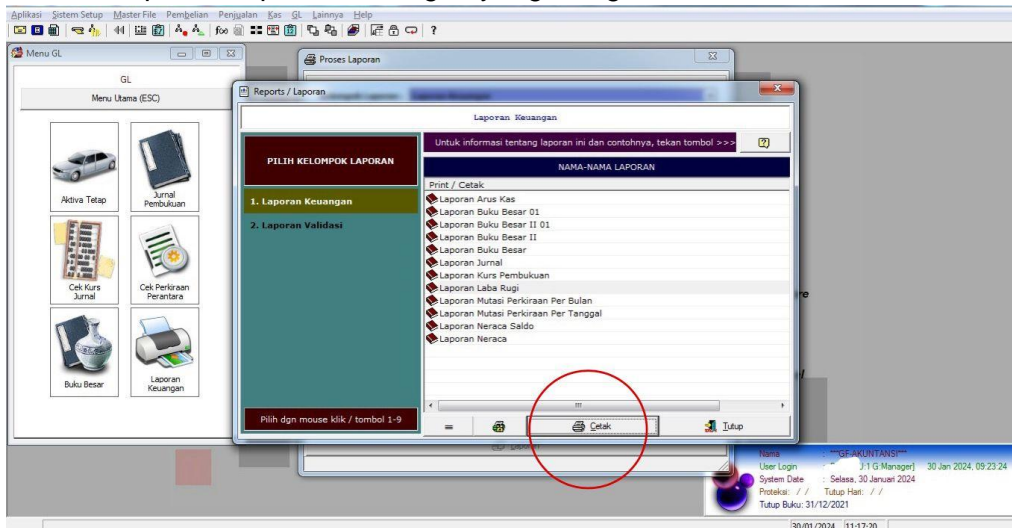
3. Mengisi periode yang di inginkan untuk mencetak laporan keuangan dan klik proses.



4. Tunggu sistem untuk memproses laporan keuangan yang diinginkan.



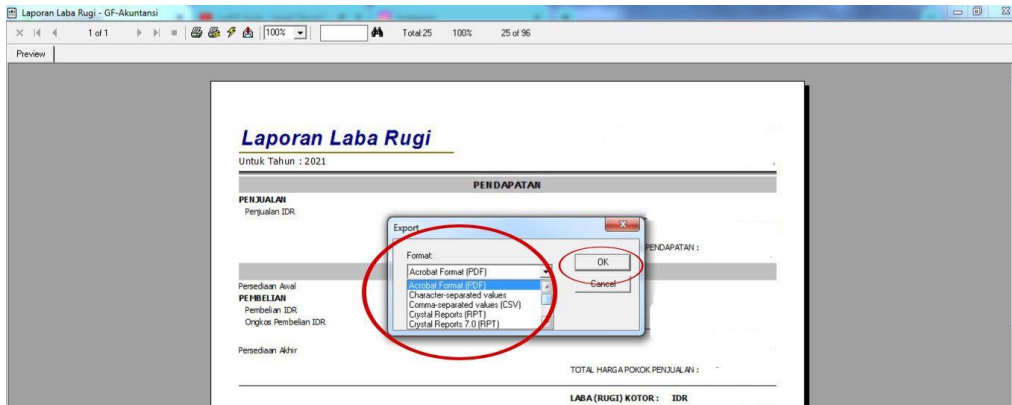
5. Berikut pilihan laporan keuangan yang diinginkan, klik cetak.



6. Pilih format laporan keuangan yang ingin disimpan dengan klik export.



7. Pilihlah format dokumen yang ingin anda simpan, lalu klik ok.



PENUTUP

Kesimpulan

Berdasarkan hasil penelitian penulis tentang penggunaan aplikasi akuntansi yaitu GF Akuntansi, yaitu sebagai berikut. Menyediakan panduan yang komprehensif tentang cara menggunakan aplikasi GF Akuntansi secara efektif. Ini mencakup langkah-langkah pengaturan awal, proses transaksi, pelaporan keuangan, dan fitur-fitur lainnya yang tersedia dalam aplikasi GF Akuntansi. Buku panduan membantu pengguna untuk memahami secara mendalam fitur-fitur yang tersedia dalam aplikasi GF Akuntansi, termasuk fungsi-fungsi lanjutan yang mungkin tidak diketahui sebelumnya. Ini memungkinkan pengguna untuk memanfaatkan secara optimal semua fitur yang ditawarkan oleh aplikasi GF Akuntansi.

Buku panduan ini juga mencakup informasi tentang cara menggunakan aplikasi GF Akuntansi, termasuk langkah-langkah yang harus diambil untuk menginput bukti transaksi dan mencetak laporan keuangan yang diinginkan. Dengan demikian, kesimpulan dari adanya panduan penginputan atas bukti transaksi pada laporan keuangan menggunakan aplikasi GF Akuntansi, dalam pemakaian aplikasi GF Akuntansi adalah bahwa itu merupakan sumber informasi yang penting untuk memastikan penggunaan aplikasi GF Akuntansi secara efektif, efisien, dan sesuai dengan kebutuhan bisnis dan regulasi yang berlaku.

Saran

Bedasarkan hasil observasi dan kesimpulan yang dipaparkan, penulis dapat memberikan saran sebagai berikut:

1. Menyediakan buku panduan yang lengkap dan terperinci di perusahaan jika ada staff baru dapat membaca buku panduan tersebut.
2. Mengkelompokan bukti transaksi berdasarkan jenis dan tanggal bukti transaksi agar memudahkan bagian keuangan menginput bukti transaksi ke dalam aplikasi GF Akuntansi.
3. Memperbarui tempat penyimpanan *voucher* dan bukti transaksi untuk menghindari terjadinya resiko kehilangan.

DAFTAR PUSTAKA

- Bahri, S. (2020). *Pengantar Akuntansi Berdasarkan SAK ETAP dan IFRS (EDISI III)*. Yogyakarta: Andi.
- Effendi. (2018). In *Definisi Buku Panduan* (pp. 34-35).
- Hanggara, A. (2019). *Pengantar Akuntansi*. Surabaya: CV.Jakad Publishing Surabaya.

- Hendro, F. (2019). Sistem Informasi Pemesanan Kertas Continuous Form PT. Erajaya Mandiri Pratama, Teknologi Informasi & Komputer. *Teknologi Informasi & Komputer*, 123-127.
- Hikmawati, F. (2020). Metodologi Penelitian. *etheses.uinsgd.ac.id*, 88.
- Nazara, E. P., Crystina, Winna, Surny, & Suhardjo, I. (2023). Analisis Implementasi Enterprise Resource Planning (ERP). 120.